

Brobygning til uddannelse

25. februar, 2016

Brobygning til uddannelse

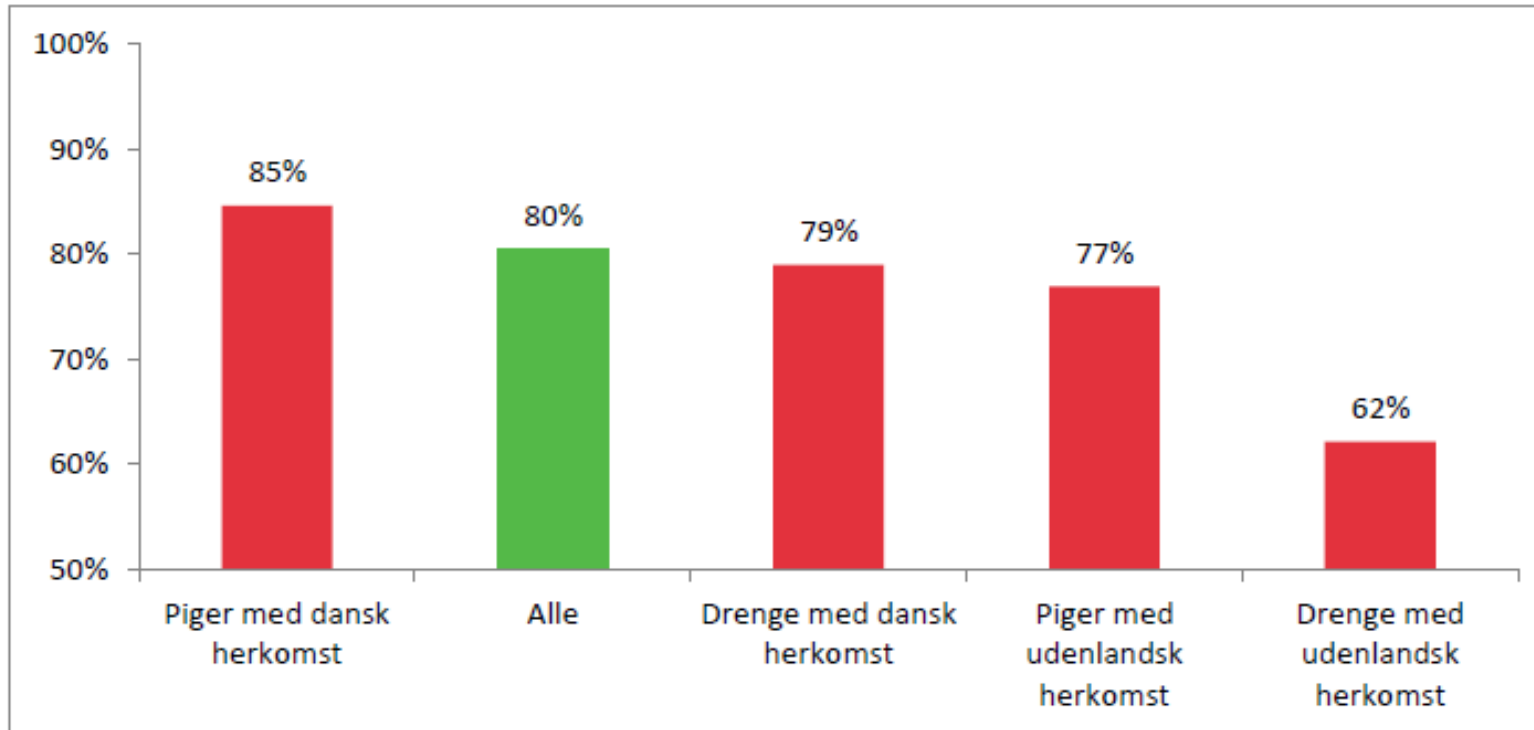
- Første resultater

Michael Rosholm & Michael Svarer

Institut for Økonomi & TrygFonden's Børneforskningscenter,
Aarhus Universitet



Andel af en ungdomskohorte som har fuldført en ungdomsuddannelse seneste 7 år efter grundskolen, 2013



Kilde: Profil modellen, MBLIS, 2013

Intro & Baggrund

- Nogle af disse unge har ufaglært arbejde
- Nogle forsøger adskillige gange at påbegynde en gymnasial eller ungdomsuddannelse, men drop out rater er tårnhøje for denne gruppe
- ...så mange ender op på **uddannelseshjælp i kortere eller længere perioder** – brolagt med fiasko på fiasko
- ... disse unge udgør målgruppen for 'brobygning til uddannelse'

Intro & Baggrund

Formandskabet for Rådet for Ungdomsuddannelser fik for nylig udarbejdet en rapport, som konkluderede at:

- Vi ved ikke meget om denne gruppe (restgruppen)
- Vi kender ikke meget til deres karakteristika, hverken i tværsnit eller longitudinalt perspektiv
 - Især ved vi ikke meget om prædiktive faktorer
- Vi ved meget lidt om hvad der virker for dem
 - Masser af indsatser som ikke virker, men vi har ikke identificeret virkeligt virksomme indsatser i DK

Intro & Baggrund

Hvad er problemerne?

- Manglende faglige kvalifikationer
- Manglende personlige kvalifikationer
- Fiasko i skolesystemet, teenage forældre, gæld, psykiske problemer, adfærdsmæssige problemer, kriminalitet, misbrugsproblemer, overvægt, manglende eller dårlige netværk



Intro & baggrund

Målet med brobygningsindsatsen: Hjælpe de unge ind i det ordinære uddannelses system *og fastholde dem derinde*, efter som uddannelse er den bedste forsikring mod et liv 'på kanten'



Intro & Baggrund

To interventioner målrettet denne gruppe er afprøvet for nylig

- Mentor indsatsen (evalueret i et lodtrækningsforsøg)
 - Naturligt sammenligningsgrundlag
- *Brobygning til uddannelse*

De to interventioner

- **Mentor Målgruppe:** 18-29 årige på uddannelseshjælp, aktivitetetsparate
- **Brobygnings Målgruppe:** 18-29 på uddannelseshjælp,
 - Med personlige/sociale eller faglige problemer
- Brobygningsmålgruppen reelt ikke helt så 'tung' som mentormålgruppen



Mentor interventionen

Tildeling af mentor, mindst ugentlig kontakt i 52 uger

Mentor

- er ikke en sagsbehandler/jobkonsulent
- ansættes af jobcenteret
- deltager i (mindst) et mentor kursus
- modtager supervision



Brobygning til uddannelse

Tre elementer:

- Mentorer
- Faglighed
- Snuse praktikker



Data grundlag for den kvantitative analyse

Data fra DREAM

- Ugentlig info om overførsler og deltagelse i aktive indsatser mv.
- Information om baggrunds karakteristika



Brobygning til uddannelse

- 2607 unge deltog
- 2397 er inkluderet i den kvantitative analyse
 - resten opfyldte ikke de formelle kriterier for deltagelse og er derfor ekskluderet af analysen aht. dannelse af troværdigt sammenligningsgrundlag



Brobygning til uddannelse - deltagerne

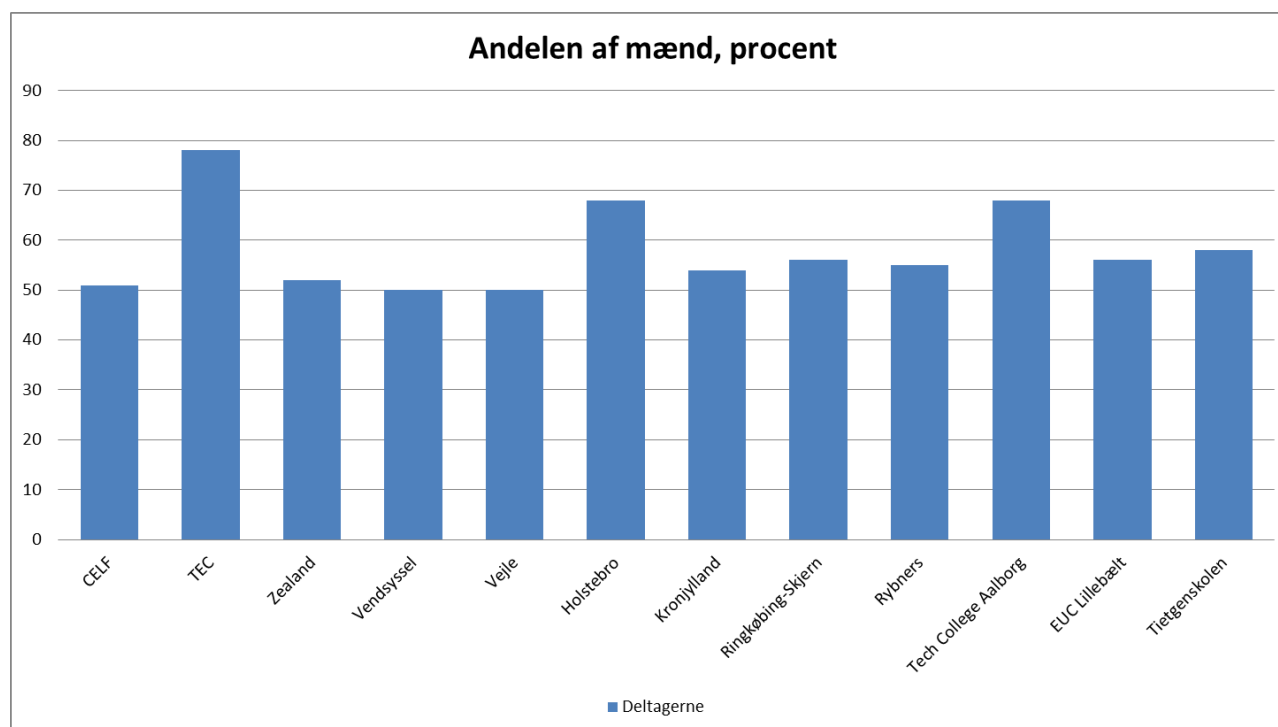
Tabel 1: Antal deltagere i Brobygningsindsatsen

Erhvervsskole	Antal deltagere
CELF	170
EUC Lillebælt	138
Holstebro	78
Kronjylland	356
Ringkøbing-Skjern	86
Rybners	230
TEC	420
Tech College Aalborg	171
Tietgenskolen	227
Vejle	105
Vendsyssel	72
Zealand	344
I alt	2397



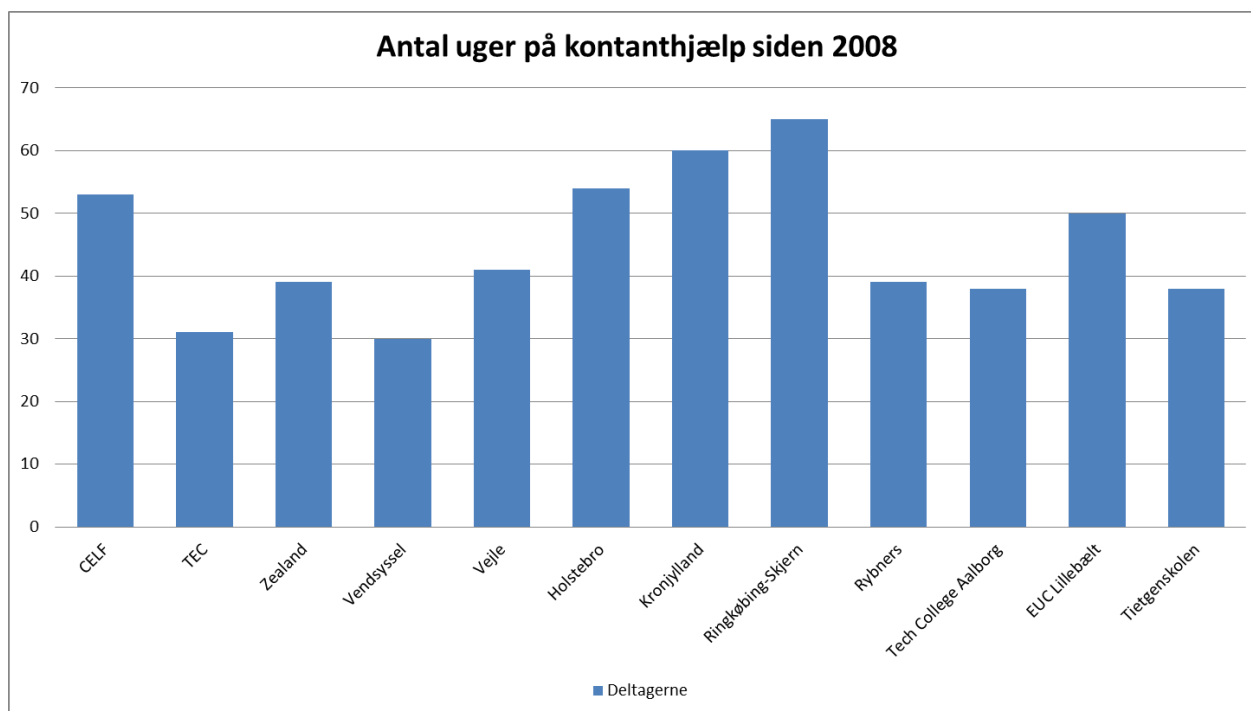
Brobygning til uddannelse - deltagerne

Figur 1: Andel af mænd blandt deltagerne



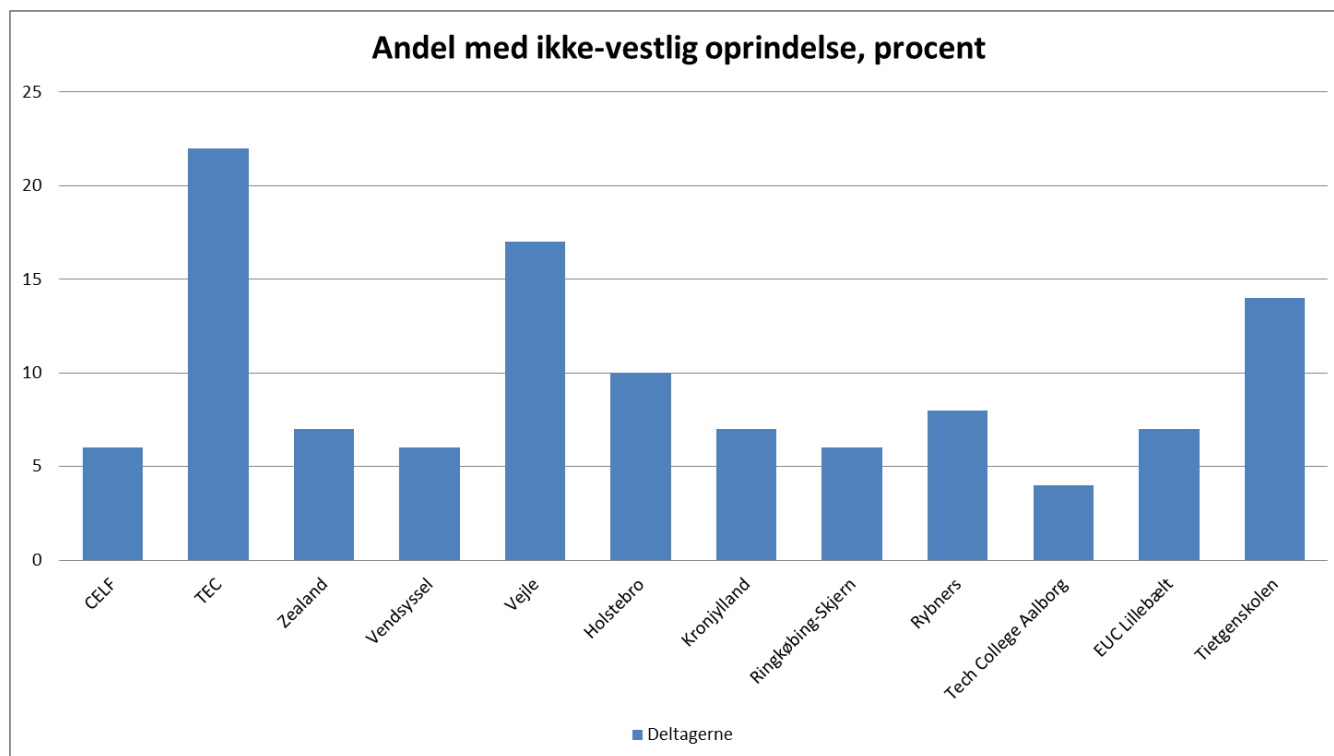
Brobygning til uddannelse - deltagerne

Figur 5: Antal uger på kontanthjælp siden 2008



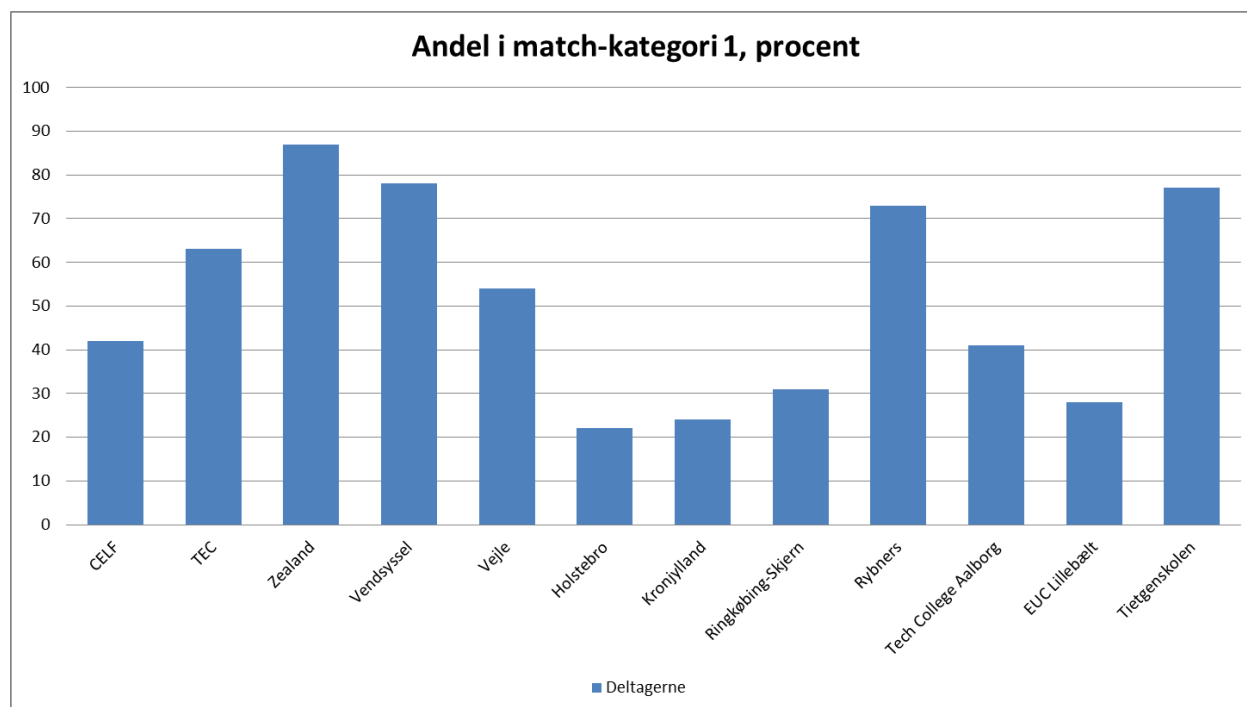
Brobygning til uddannelse - deltagerne

Figur 6: Andel med ikke-vestlig oprindelse blandt deltagerne



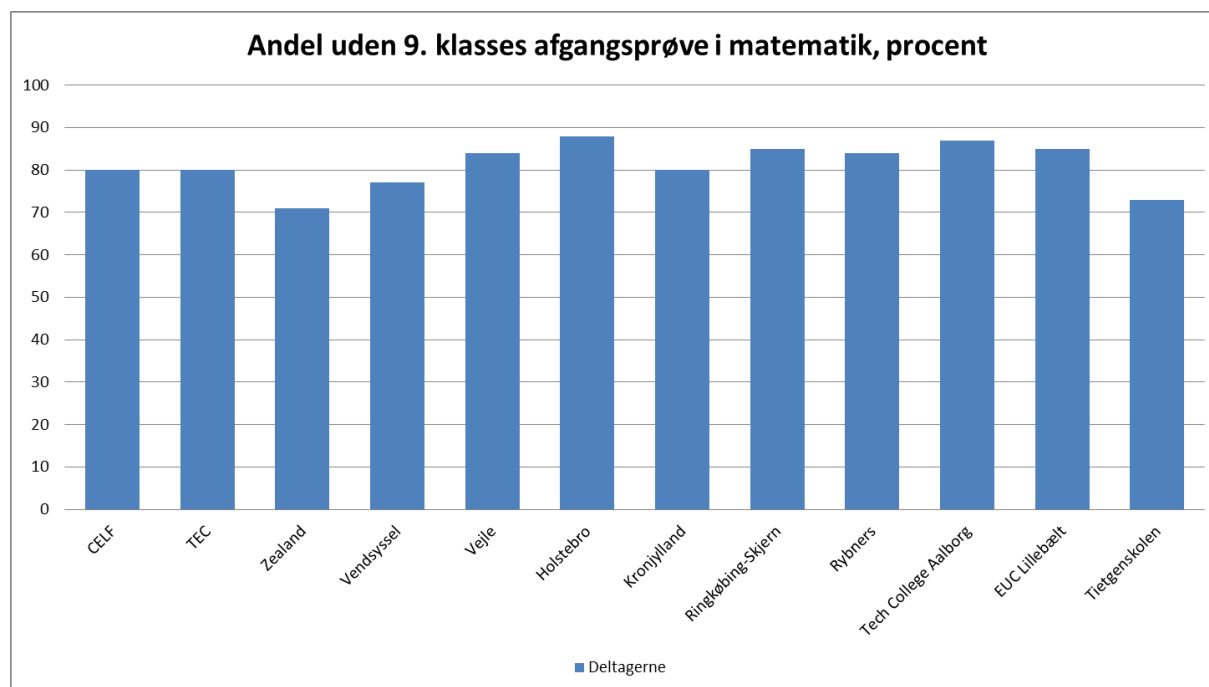
Brobygning til uddannelse - deltagerne

Figur 7: Andel match gruppe 1 blandt deltagerne



Brobygning til uddannelse - deltagerne

Figur 10: Andel der ikke har en 9. klasses eksamen i matematik blandt deltagerne



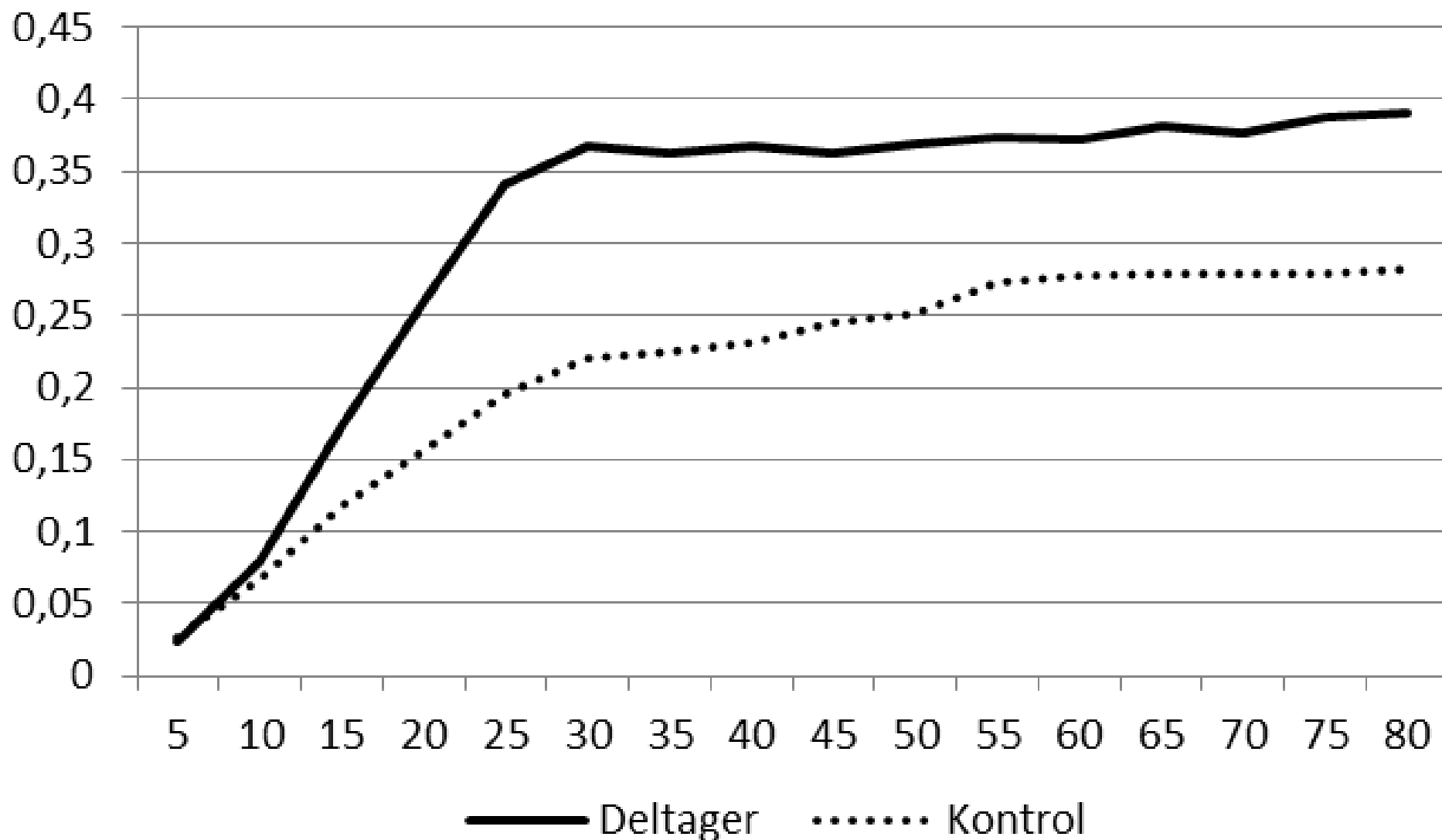
Brobygning til uddannelse - effekterne

Effekten måles vha. propensity score matching 😊

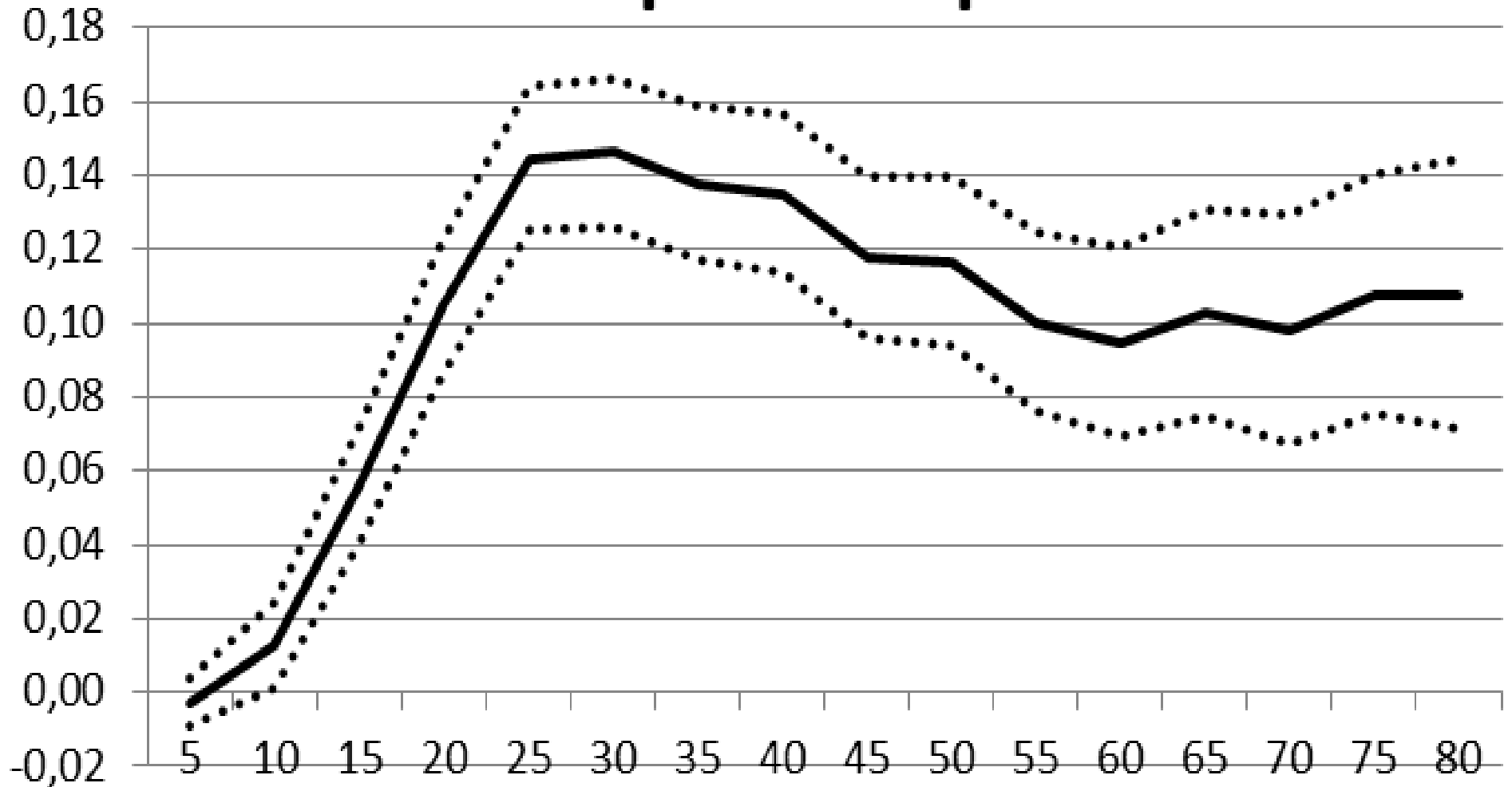
- Der konstrueres en kontrolgruppe, som på alle målelige parametre ligner deltagerne (køn, alder, etnicitet, diagnoser, historik, match, osv.)



Andel på SU



Effekt på andel på SU



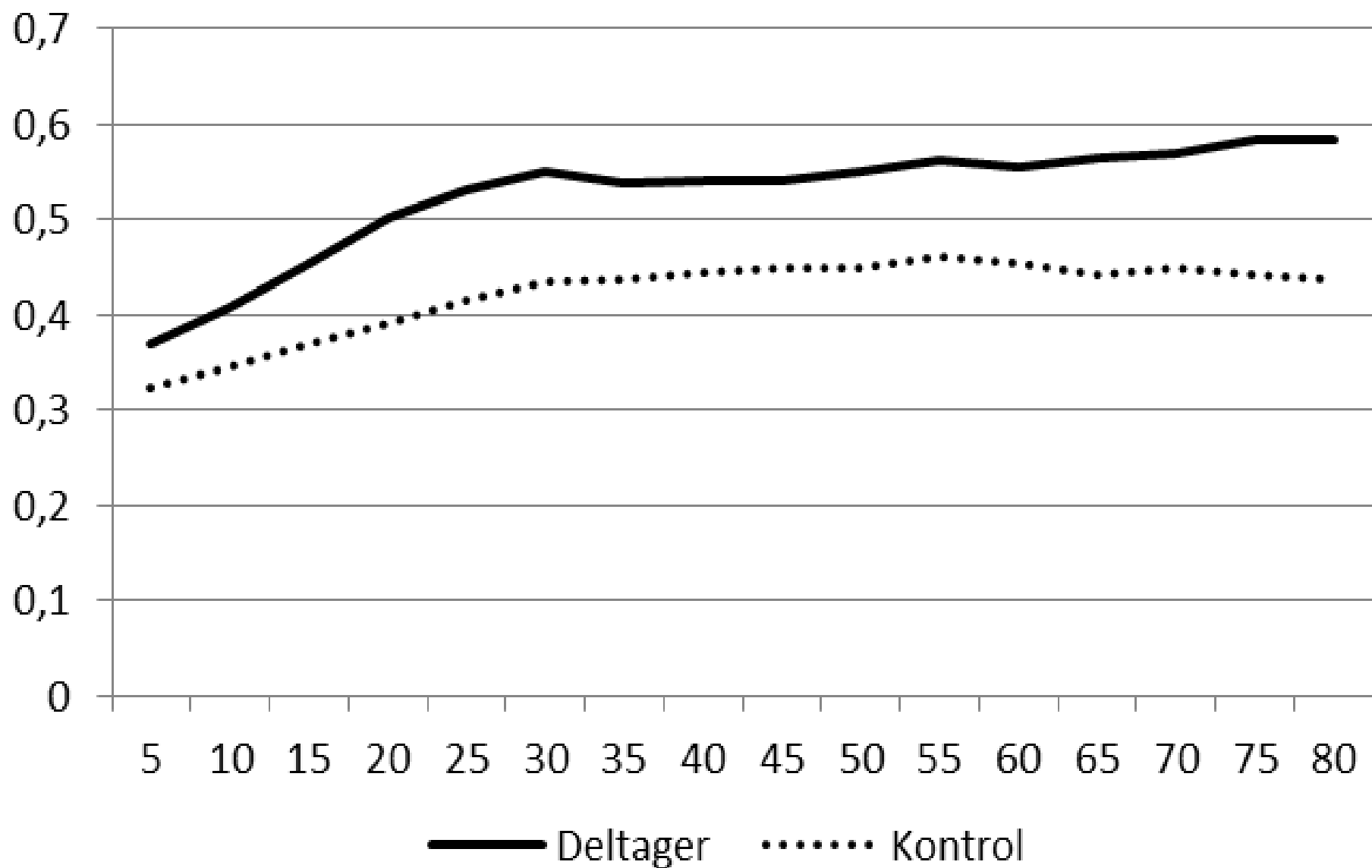
..... Konfidensbånd — Effekt

Brobygning til uddannelse - effekterne

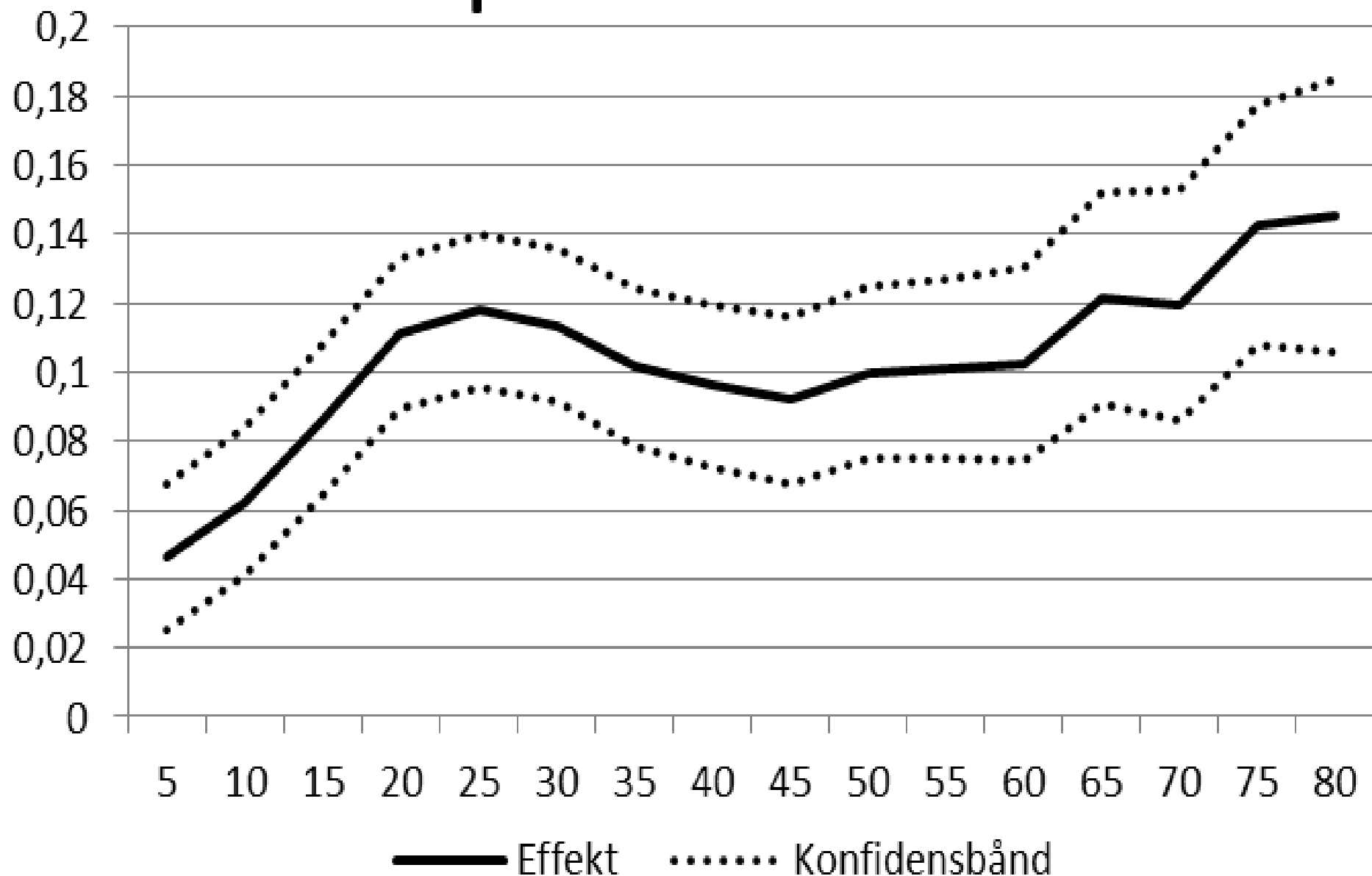
Lad os i stedet se på data fra UNI-C – for registreret start og slut på uddannelser



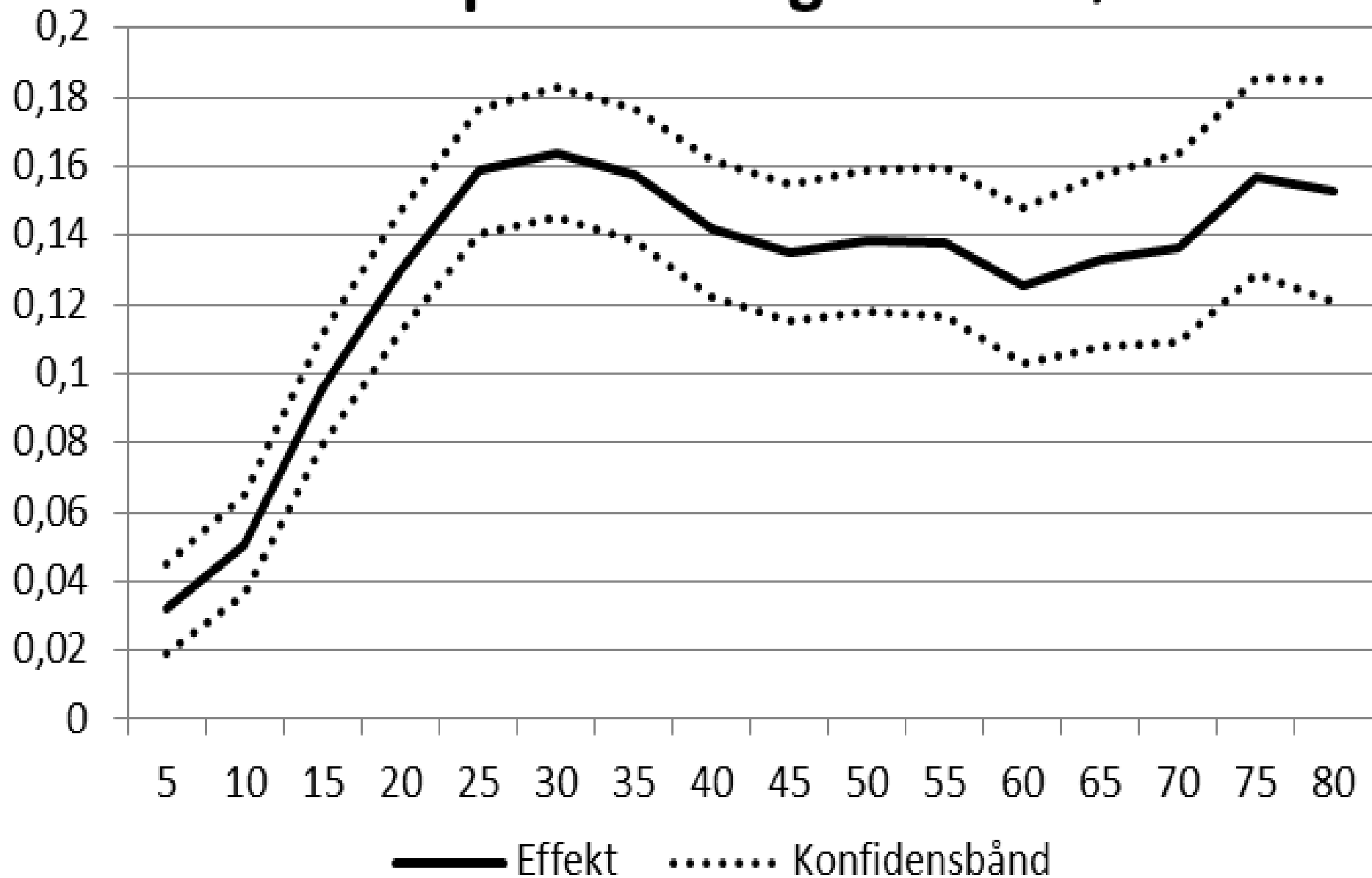
Andel i uddannelse



Effekt på andel i uddannelse

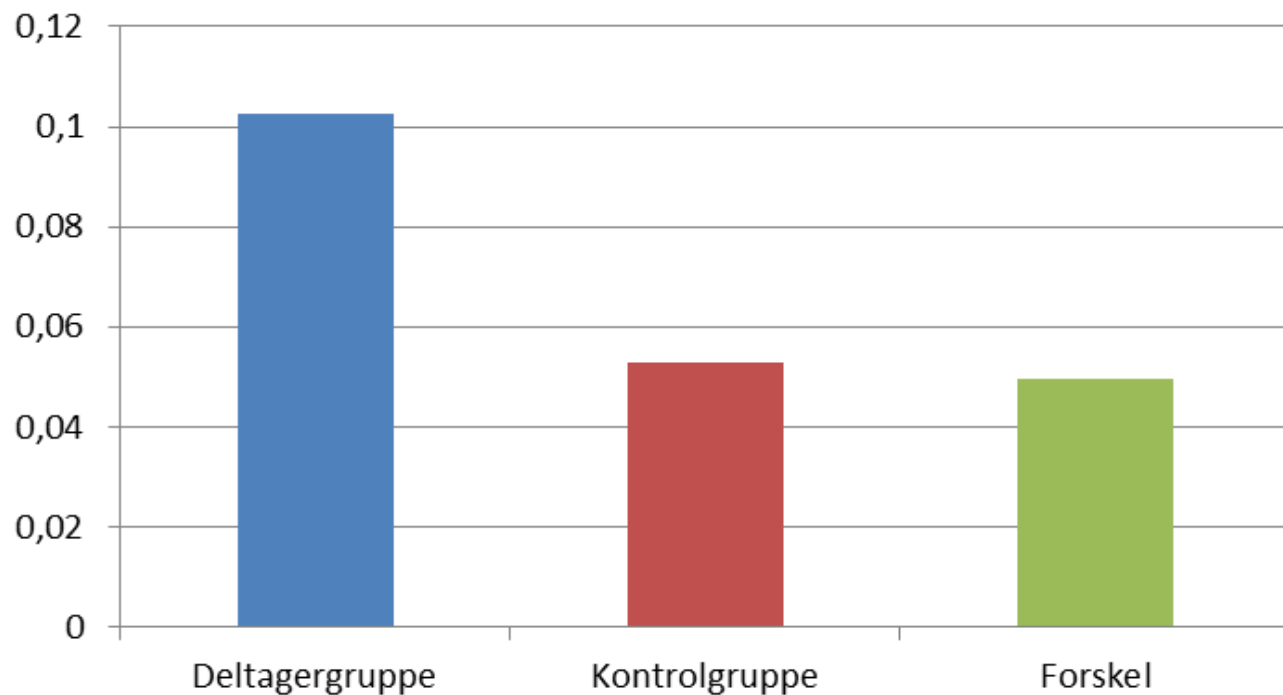


Effekt på andel i grundforløb



Brobygning til uddannelse - effekterne

Andel der afslutter grundforløb



Brobygning til uddannelse - effekterne

- Også positive effekter for grundskoleforløb og hovedforløb
- Effekterne bredt funderet på alle erhvervsskoler
- Gode effekter for især de svagere unge
 - De uden afgangskarakterer, unge mænd, de med lang tid bag sig på kontant/uddannelseshjælp
- Lille negativ effekt på beskæftigelsen (fastlåsning - er vel positivt i dette tilfælde)

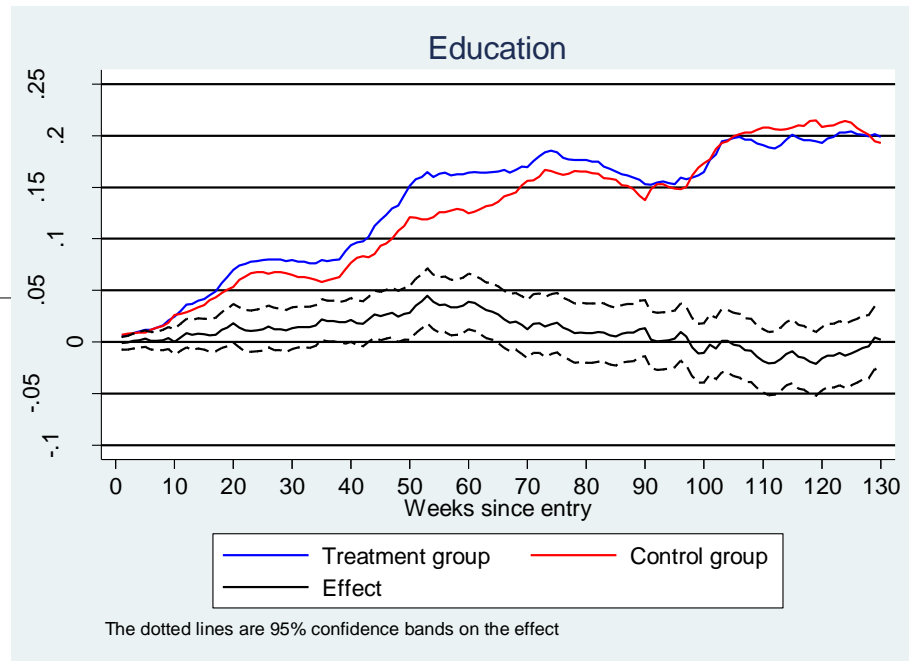


Brobygning til uddannelse - effekterne

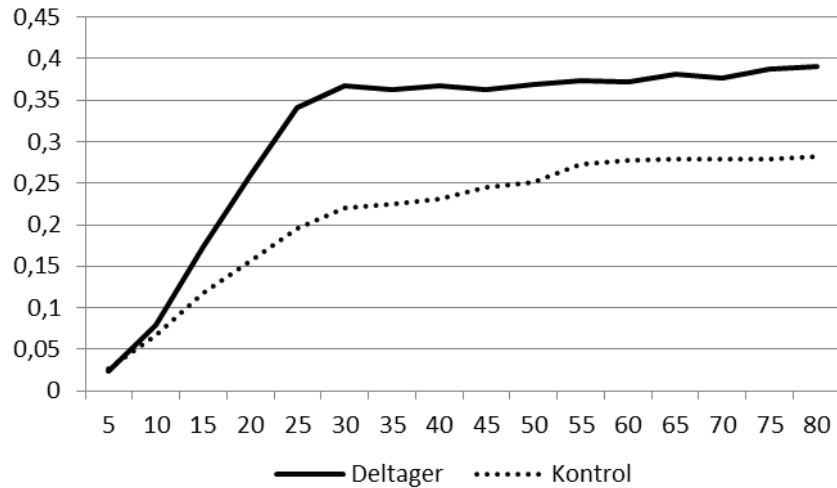


Mentor

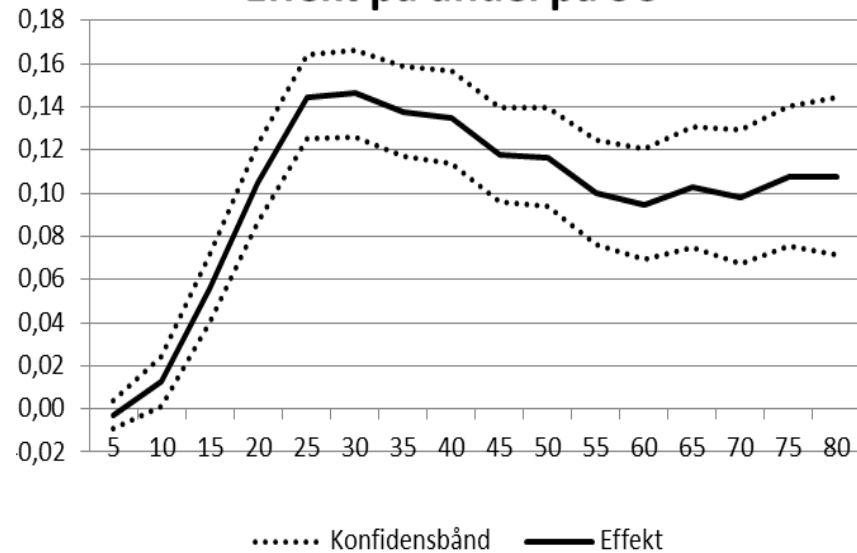
Brobygning



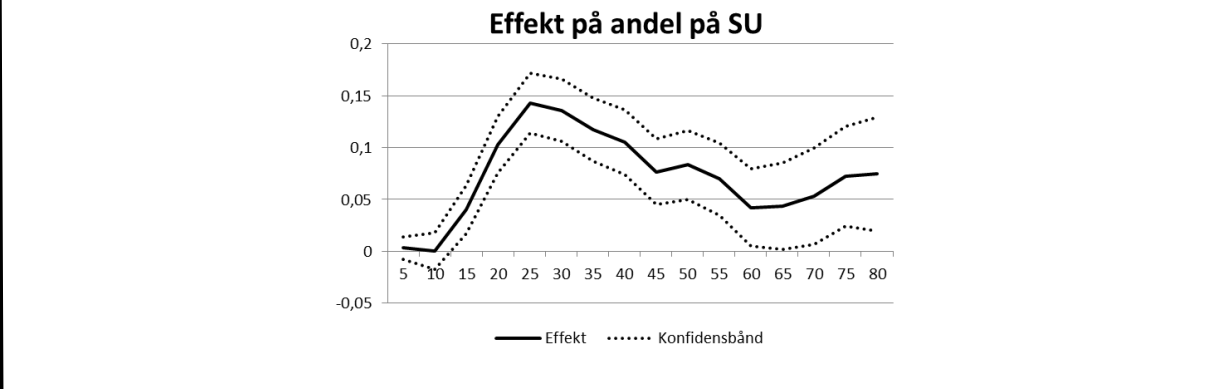
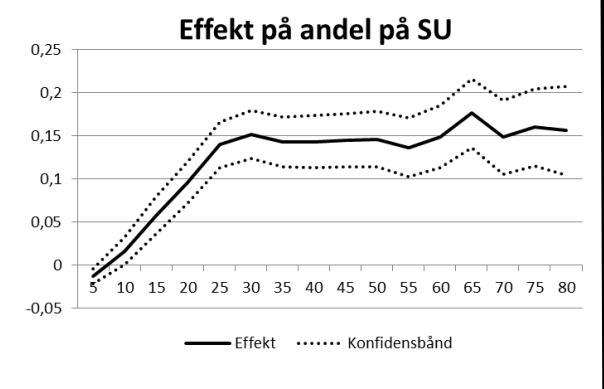
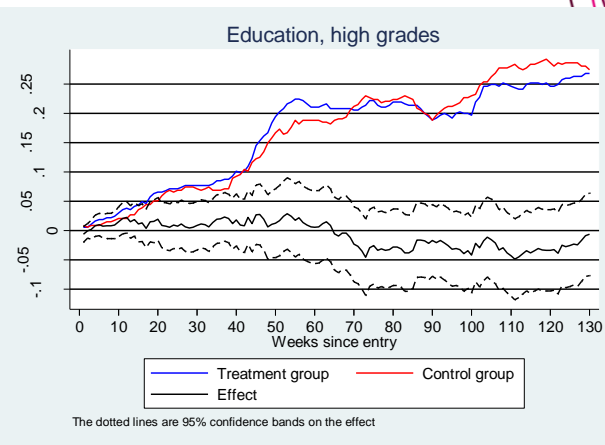
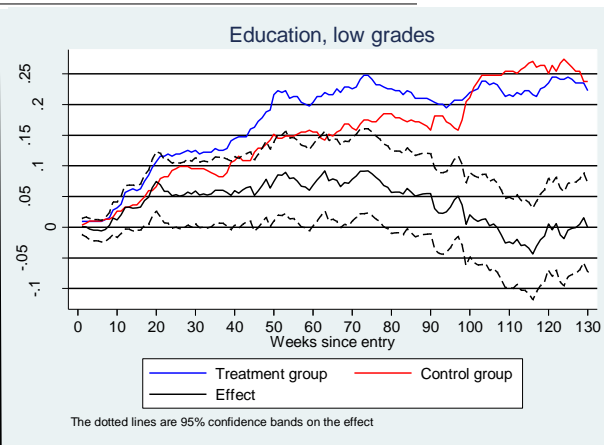
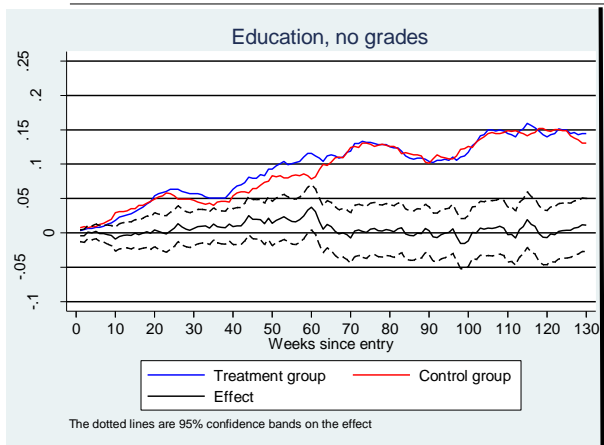
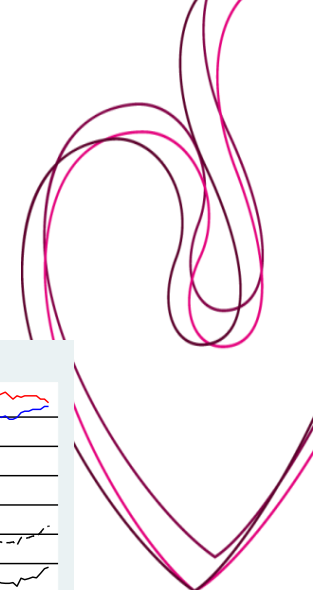
Andel på SU



Effekt på andel på SU



Uden afgangskar. - med afgangskar.



Omkostnings overvejelser

Gennemsnits omkostninger pr deltager

- Mentor \$3550
- Brobygning til uddannelse \$4900

Uddannelseseffekt per \$1000 pr deltager

- Mentor (4%) 1.14%-points
- Brobygning (14%) 2.86%-points

(...store effekter i international sammenhæng)

Konklusion

Brobygningsindsatsen har positiv effekt!

- ...og den er ikke uanselig
- Det er der ikke andet, der har (på nær mentor)

Den virker godt for de svage grupper (sikkert pga. fokus på både det faglige og personlige

- ...mere om hvorfor fra CEFU

Et enkelt forbehold: Propensity score matching er ikke samme kvalitet som et lodtrækningsforsøg

